

Cos'è la Lis



Cos'è la LIS?

- **Forma di comunicazione visivo – gestuale, diversa da quella acustico – vocale abitualmente utilizzata tra le persone udenti;**
- **Lingua a tutti gli effetti, costituita da un registro linguistico, precise caratteristiche morfosintattiche, lessicali, fonologiche e grammaticali;**
- **Strumento che consente il raggiungimento di un completo sviluppo cognitivo – linguistico – relazionale;**
- **Determina integrazione, identità e cultura;**
- **E' la forma di comunicazione preferita se non l' unica usata dalla maggior parte dei sordi;**
- **E' la madrelingua per i bambini sordi ed è preferita alla forma scritta di comunicazione perché è immediata e garantisce ai sordi una maggiore e corretta comprensione dell' informazione.**



Lingua dei Segni italiana



- Segni
- Lessico e regole grammaticali
- Canale visivo
- Sistema simbolico



Cosa NON è la LIS!

- **NON** è una forma abbreviata dell'italiano;
 - **NON** è una mimica;
 - **NON** è un codice morse;
- **NON** è un semplice alfabeto manuale;
- **NON** è un supporto all'espressione della lingua parlata.



NON esiste una lingua dei segni universale

Ciascuna comunità sorda ha sviluppato una sua lingua dei segni, con proprie specifiche varianti territoriali ed un forte legame con le rispettive culture di appartenenza.

Si contano più di 130 lingue dei segni.

Si parla così di:

- *Langue des signes française (LSF)*
- *American sign Language (ASL)*
- *British sign Language (BSL)*
- *Lingua dei segni italiana (LIS)*



La LIS è una lingua ricca e autonoma, con un lessico in costante evoluzione e regole che consentono di segnare qualsiasi argomento dal più concreto al più astratto.

Per anni si è commesso l'errore di mettere in competizione ed antitesi la lingua parlata e la lingua dei segni.

E' fondamentale, al contrario, che al bambino sordo siano rese accessibili tutte le opportunità comunicative, funzionali alla sua crescita, all'educazione e allo sviluppo di un autonomia personale, in una prospettiva di bilinguismo.

La LIS non uccide la parola, bensì costituisce una modalità linguistica di complemento estremamente preziosa, fungendo da supporto didattico alla terapia logopedica e all' insegnamento.

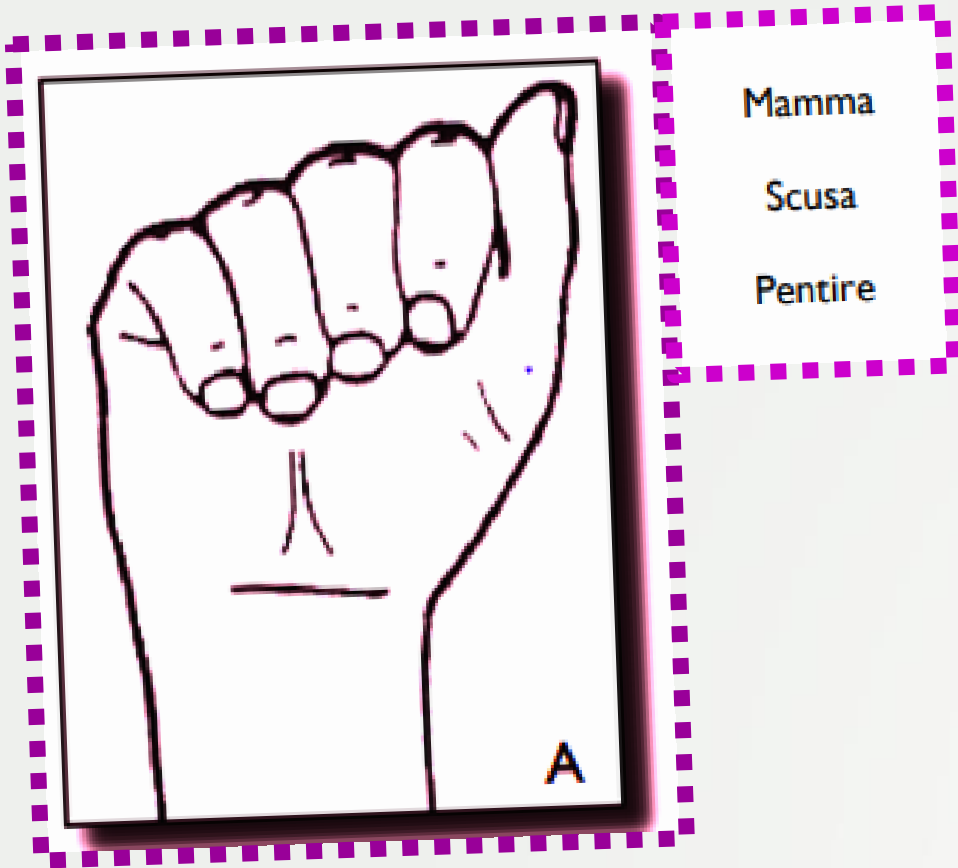


PARAMETRI FUNZIONALI

- Ogni segno della LIS che viene eseguito da una o due mani è composto da diversi parametri:
 - LUOGO (16)
 - CONFIGURAZIONE (56)
 - ORIENTAMENTO (6)
 - MOVIMENTO (40)



CONFIGURAZIONE



- Serve a definire la forma assunta dalla mano durante l'esecuzione del segno.
- Nella Lis esistono 56 configurazioni che possono essere usate sia da una sola mano che da entrambe.





LUOGO

Si intende il punto nello spazio in cui viene eseguito il segno.



- Lo **spazio segnico** è un quadrato virtuale che si estende dall'estremità del capo alla vita e da una spalla all'altra, non esistono segni eseguiti sulla schiena o sulla parte posteriore del capo.
- Lo spazio segnico ha un'estensione ben definita.
- I movimenti delle mani avvengono in modo da rendere percepibile la contemporanea esecuzione delle componenti non manuali.

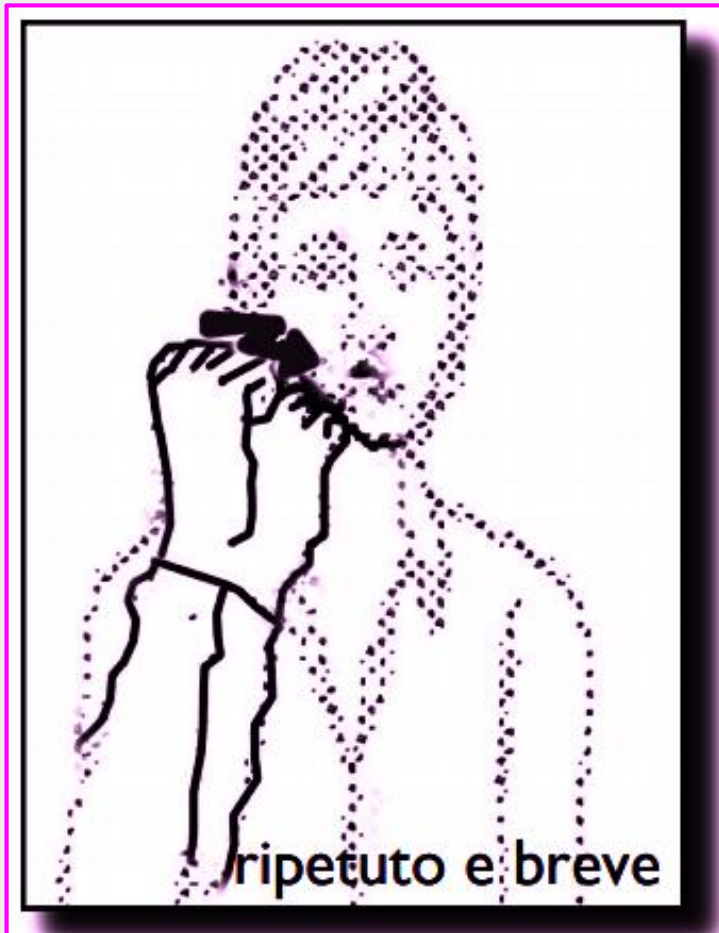


LUOGO *(TAVOLA 2)*

○	Faccia	Π	Collo
∩	Parte superiore e lato del capo	∩	Spalla e tronco superiore
⊥	Occhio	[]	Petto
Δ	Naso	⊥	Tronco inferiore e anca
3	Guancia	∨	Braccio
∩	Orecchio	∅	Polso
∩	Bocca	N	Mano non dominante
∩	Mento	∅	Spazio neutro



MOVIMENTO



- Si fa riferimento al moto compiuto dalla mano per l'esecuzione del segno.
- Vengono coinvolte 4 parti motorie della mano:
 - Mano intera
 - Dita della mano
 - Braccio
 - Polso



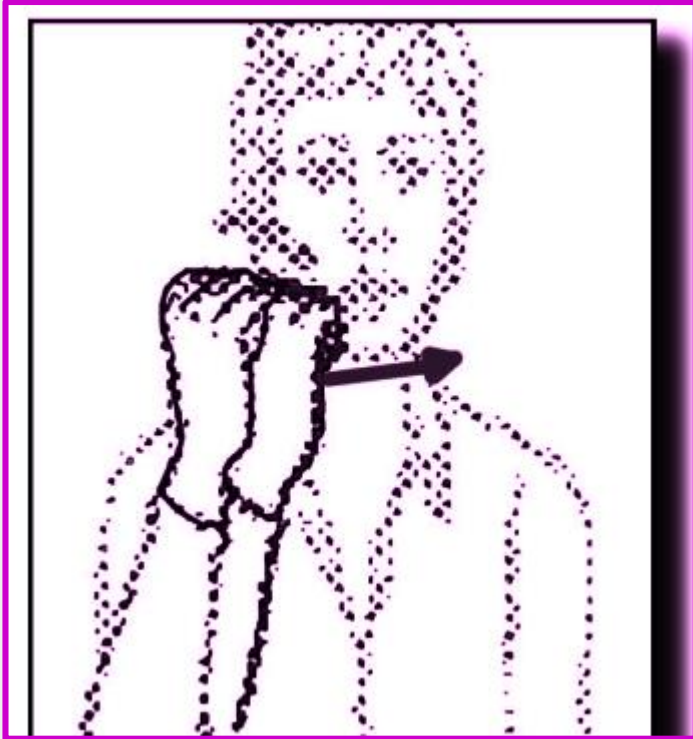
MOVIMENTO (TAVOLA 3)

∅	nessuno o neutro	10	arco concavo in senso antiorario sul piano orizzontale	X	avvicinamento
^	verso l'alto	11	arco convesso in senso orario sul piano verticale	+	divisione
v	verso il basso	12	arco convesso in senso antiorario sul piano verticale	+	incrocio
N	continuo su e giù	13	arco concavo in senso orario sul piano verticale	⌘	intreccio e afferramento
>	verso destra	14	arco concavo in senso antiorario sul piano verticale	⊙	inserimento
<	verso sinistra	15	torsione dell'avambraccio e del polso	↔	scambio
Z	continuo a destra e a sinistra	16	piegamento del polso in avanti		
T	verso il segnante	17	piegamento del polso all'indietro		
⊥	verso l'avanti	18	piegamento laterale del polso		<i>Aggettivi di movimento</i>
⊢	continuo avanti e indietro	19	piegamento alle nocche	•	ripetuto una volta
⌒	arco convesso in senso orario sul piano frontale	20	piegamento alle giunture intercarpali	**	continuo
⌑	arco convesso in senso antiorario sul piano frontale	21	chiusura della mano e/o delle dita	~	alternato
⌔	arco concavo in senso orario sul piano frontale	22	apertura della mano e/o delle dita	/	sequenziale delle dita
⌕	arco concavo in senso antiorario sul piano frontale	23	andamento ondulatorio e di tamburellamento	§	lento
10	arco convesso in senso orario sul piano orizzontale	24	sbriciolamento	!	teso
11	arco convesso in senso antiorario sul piano orizzontale	25	contatto delle mani	∠	estensione del gomito
					tenuto



ORIENTAMENTO

Riferito a una linea ideale perpendicolare al palmo della mano, che indica la posizione della mano



- Si intende la posizione della mano durante l'esecuzione del segno.
- In LIS sono presenti sei tipi di orientamento:
 - Verso il segnante
 - Verso l'alto
 - Verso il basso
 - Verso sinistra
 - Verso destra
 - Verso l'avanti



POSIZIONE DELLA MANO O DELLE MANI (TAVOLA 4)

Orientamento del palmo e direzione del metacarpo

^	verso l'alto
v	verso il basso
>	verso destra
<	verso sinistra
T	verso il segnante
⊥	verso l'avanti

Posizione nello spazio delle mani in segni a due mani

I	una mano vicina all'altra
+·	una mano lontana dall'altra
$\frac{c}{s}$	mano destra sopra quella sinistra
$\frac{s}{c}$	mano sinistra sopra quella destra
o	mano sinistra davanti alla destra
q	mano destra davanti alla sinistra
X	contatto delle mani
*	contatto delle dita
†	mani incrociate
⌘	mani intrecciate e afferrate
o	una mano dentro l'altra
gd	contatto con gomito dominante

Posizione di una o due mani rispetto al luogo

x	contatto della mano con una parte del corpo
*	contatto delle dita con una parte del corpo





Es. segno "mamma"



Configurazione



Luogo



Orientamento



Movimento



COMPONENTI NON MANUALI

- Capo
- Sopracciglia, fronte
- Occhi
- Guance
- Naso
- Labbra, denti, lingua
- Spalla

- Ad aggiungersi a questi parametri troviamo un altro importante sistema per differenziare i segni tra loro: CNM (Componenti Non Manuali);
- Potrebbero essere definiti come il 5° parametro funzionale;
- Essi non appaiono in tutti i segni ma la loro presenza è talvolta necessaria per dare completezza al significato del segno (espressione facciale).



Quando si compone una parola/segno, si saldano insieme 5 elementi, uno per ognuno dei 5 parametri funzionali.



Come si struttura la LIS dal punto di vista morfo – sintattico?

L'ordine degli elementi di una struttura sintattica della lingua italiana è così costituito:

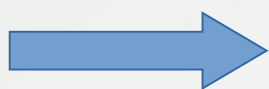
Articolo – Nome – Verbo - Aggettivo - Pronome

- **Nella grammatica LIS troviamo tutti gli elementi sopra citati, tranne l'**articolo**.**
- **I sostantivi sono privi di genere, non è operata alcuna congiunzione verbale, solo una distinzione tra azione passata, presente e futura.**



L'italiano è una lingua SVO (soggetto + verbo + oggetto) mentre nella Lis è possibile trovare quasi sempre la struttura SOV (soggetto + oggetto + verbo)

Gianna ama Maria



Gianna Maria amare

- Nella Frase **NEGATIVA** la negazione viene posizionata dopo il verbo

“ lo cinema andare NO”

- Per le frasi **interrogative** o **imperative**, invece, la costruzione della frase resta invariata ma diventa molto importante l'espressione facciale che si usa.



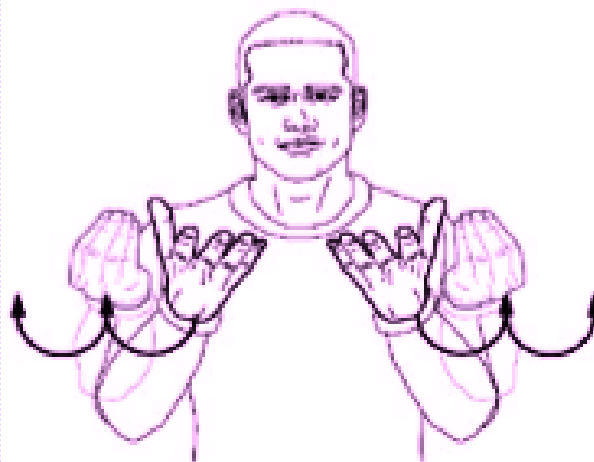
Come si specifica il **singolare** dal **plurale** ?

- Se il nome è plurale il segno è moltiplicato, ma spesso si può ricorrere anche ad aggiungere un altro segno al nome che vogliamo rendere plurale.

DONNA-TANTE DONNE.



DONNA (SINGOLARE)



DONNE (PLURALE)
TANTE-----DONNE

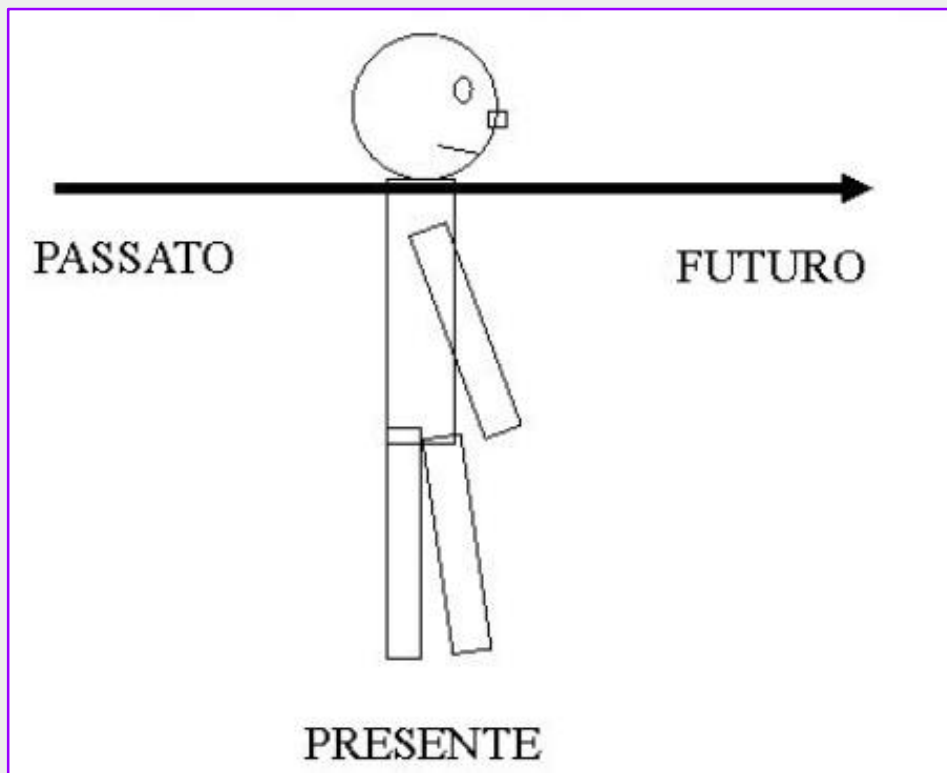


- Molti sostantivi sono maschili e **per distinguere il femminile dal maschile** si utilizza alla fine del segno:
 - il segno che identifica la “A” o la “O” (nel primo caso se riferito ad un soggetto femminile e nel secondo se ad un soggetto maschile);
 - labializzando la fine della parola;
 - aggiungendo il segno “donna” o il segno “uomo”.



- Per quanto riguarda gli aspetti temporali, non esistono nella LIS i tempi dei verbi come nelle lingue vocali, il verbo viene sempre segnato **all'infinito**.
- Il segno del verbo, per essere coniugato nel tempo, viene eseguito lungo una linea immaginaria denominata “*la linea del tempo*” situata sul piano orizzontale all'altezza della spalla del segnante:
 - i segni riferiti al **passato** muovono verso la spalla del segnante (movimento all'indietro);
 - i segni riferiti al **presente** sono eseguiti nello spazio davanti al segnante;
 - i segni riferiti al **futuro** muovono in avanti rispetto al segnante.





- Inoltre, per indicare un'azione che sta per avvenire, imminente, si usa il verbo '**dovere**':

Sto per andare da mamma ➡ *Mamma andare devo*

- se l'azione è già avvenuta si utilizza il segno '**fatto**'

Ho mangiato la pizza ➡ *Pizza mangiare fatto*



DATTILOLOGIA

- E' la rappresentazione manuale delle lettere utilizzate nella scrittura;
- Consiste nel formare con le dita e le mani le lettere dell'alfabeto, scrivendo nello spazio;
- E' indispensabile per rendere comprensibile un nuovo vocabolo, un vocabolo straniero, far conoscere il proprio nome e termini che non possiedono un corrispettivo segno;
- Si affianca alla Labiolettura per la comprensione di nuovi termini.



IL NUOVO ALFABETO MANUALE ITALIANO

A 	B 	C 	D 	E 
F 	G 	H 	I 	J 
K 	L 	M 	N 	O 
P 	Q 	R 	S 	T 
U 	V 	W 	X/Y 	Z 



Cos'è il Segno / Nome

- E' un segno che viene attribuito ad una persona per identificarla all'interno della comunità sorda;
- il **Segno – Nome** può rappresenta una caratteristica fisica, caratteriale o un elemento che spicca nella suddetta persona, può essere la traduzione in modo più o meno letterale del nome o cognome nella lingua vocale, allo stesso modo può essere un segno che ricordi un evento particolare di quella persona.

